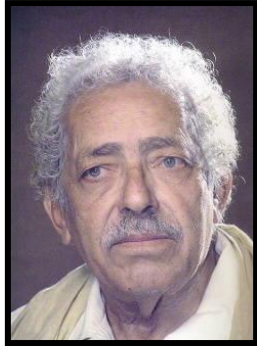


مقرر الثقافة الفنية (منهج جديد)

الصف الأول الإعدادي - الفصل الدراسي الثاني

الفنان (آدم حنين)



السيرة الذاتية للفنان (آدم حنين):

آدم حنين هو نحات ورسام مصري، ولد في ٣١ مارس عام ١٩٢٩ بالقاهرة من أسرة أسيوطية تعمل في صياغة الحلي، وتوفي في ٢٢ مايو عام ٢٠٢٠. نشأ في حي باب الشعرية، وألتحق بمدرسة الفنون الجميلة في عام ١٩٤٩، وبعد تخرجه في عام ١٩٥٣ و في عام ١٩٥٧ نال منحه دراسية في أكاديمية الفنون الجميلة بميونخ بألمانيا، فيما بعد انتقل (آدم حنين) إلى باريس، حيث أقاما خمسة صورة الفنان ادم حنين وعشرين عاماً كرس نفسه خلال تلك الفترة لفنه و من عام ١٩٨٩ إلى عام ١٩٩٨ عمل مع وزارة الثقافة المصرية في ترميم **تمثال أبي الهول بالجيزة** و في عام ١٩٩٦ عاد (حنين) نهائياً إلى وطنه مصر، وقد أصبح فناناً معروفاً على المستوى الدولي، وأقام **مسكنه ومتحفه في منزل** من الطوب الطيني في **قرية الحرائية** ، و في نفس العام ١٩٩٦ أسس سمبوزيوم أسوان الدولي لفن النحت، وهو عبارة عن ورشة فنية سنوية و معرض يقومان على دعوة نحاتين من كافة أنحاء العالم لتجريب و نحت منحوتات من الجرانيت المحلى و قد حصل على وسام الدولة وعلى جائزتي الدولة التقديرية، ومبارك في الفنون، وأصدرت عنه دار الشروق ودار سكيرلا الدولية كتاباً شاملاً عن حياته وأعماله و حصل على العديد من الجوائز المحلية والعالمية.



أشكال منزل و متحف الفنان آدم حنين بالحرائية

كما كلفته وزارة الثقافة المصرية بأعمال من الخزف الملون على واجهة مدينة الفنون بالهرم وله مقتنيات رسمية تشتمل على أربعة تماثيل برونزية و خامساً من الجبس بوزارة الثقافة المصرية .

أسلوبه الفني وأهم أعماله في مجال النحت والتصوير الفني:

(آدم حنين) هو أحد أبرز النحاتين المعاصرين في العالم العربي أنجز خلال مسيرته الفنية عدداً هائلاً من القطع الكبيرة

و الصغيرة الحجم باستخدام خامات متنوعة مثل : **الجرانيت والبرونز والجص والحجر الجيري والفخار** و قدم فى هذه المرحلة اعماله الفريدة خاصة باستخدام **البرونز والنحاس** حيث فى البداية أظهر شغفاً بالنحت المعدنى .
 - جسدت أعماله الأولى رشاقة ومثانة التماثيل المصرية القديمة مع الدلالة على حس تبسيطى فى معالجة الكتل والأحجام خلال **الستينييات**، نحت "حنين" سلسلة من الأعمال التى تمثل حيوانات مثل **الطيور و الققط و الكلاب و البوم و الماعز و الخيل و الحمير**، (**بأسلوب إختزالى**) يبرز الحد الأدنى من خصائصها وخطوطها الأساسية سجلت بداية **السبعينييات** لذي (حنين) تطوراً هاماً فى فنه كنتيجة لتفاعله و خلال **الثمانينييات** أتسمت منحوتاته بالأشكال **المجردة والأحجام الصافية وديناميكية الحركة** وكانت تدور حول مواضيع مثل **قرصي الشمس و القمر و مفهوم الصعود** عمل فى التسعينيات على المنحوتات كبيرة الحجم التى تعرض فى الهواء الطلق، ومنها **"السفينة"** المصممة كبديل مجازى للفضاء المتحفى تجسد أعماله بشكل عام الحس الصرحى المختزل ومفهوم الأزل.



بورتريه صلاح جاهين

- ثلاث قطع بمتحف الفن المصرى الحديث أهمها تمثال "البومة" من البرونز .
- تمثال "الحمار" الذى وضع ب قرية الحرائية بالجيزة.
- تمثال بورتريه للشاعر الكبير "صلاح جاهين".
- " تمثال المحارب"، و"حاملة القدور" المصنوع من البرونز فى حديقة النحت الدولية فى "تكساس" بأمريكا.

- تمثال "طائر" من الرخام الأبيض بأكاديمية الفنون فى روما بإيطاليا.
- يضم المتحف العربى للفن الحديث، فى الدوحة، منحوتته الهائلة « سفينة آدم » .
- كما أطلق اسم الراحل (أدم حنين) على إحدى قاعات مركز الهناجر للفنون بدار الأوبرا المصرية.



تمثال البومة



تمثال (الحصان)



تمثال (طائر)



تمثال (إنسان و حصان)



تمثال الحمار



تمثال (طائر)



تمثال (قطه)

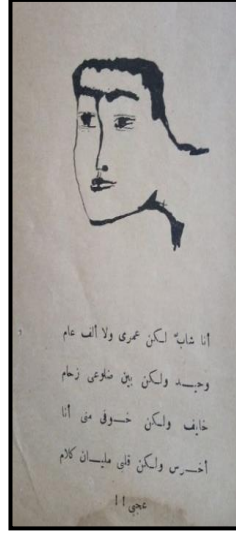


تمثال (الديك)

أمثلة لمنحوتات حيوانات وطيور للفنان آدم حنين



الرسم علي ورق بردي



أمثلة من رسوم كتاب "صلاح جاهين"

- **آدم حنين** هو أيضاً رسام ماهر أعاد إحياء تقنيات قديمة مثل الرسم على أوراق البردي بأصباغ طبيعية ممزوجة بالصمغ العربي أو تقنية الرسم على الجص التقليدية أنجز عام ١٩٦٠ رسوماً لتزيين كتاب صديقه الشاعر (**صلاح جاهين**) التي كانت باسم "رباعيات
صلاح جاهين" و استخدم لذلك الحبر الهندي على الورق تتميز لوحاته سواء التشخيصية منها أو التي تمثل أشكالاً هندسية تجريدية بصفاء الأشكال و حرارة الألوان التي يعزها عمق نحتي.



تمثال الطفلة زينب



تمثال الفلاحة وجيدة



تمثال نسمة

- محاكاته للحياة اليومية و تصوير المجتمع المصري في أعماله:

من أعمال الفنان (آدم حنين) أيضاً والذي يطغى فيه حضور تماثيل السيدات و منهن فلاحات تمثال (**وجيدة**) محفوظ داخل إطار زجاجي على العكس من تمثال الراحبة الطفلة (**زينب**) « زينب كانت موديل بكلية الفنون الجميلة أثر في الفنان آدم حنين »

أما السيدة الثالثة فهي (**كوكب الشرق**) التي تحظى من (آدم حنين) بتمثالين ذي لونين متضادين أسود برونز وجبس أبيض و التمثال الثالث الواقف في نسخته بشموخ و الذي يليق بصاحبته (« السيت » السيدة أم كلثوم) .



تمثال برونزي لـ فتاة شابة تمثال الرجل والسمة تمثال جالس تماثيل كوكب الشرق أم كلثوم من البرونز والأخر من الجبس الأبيض



قاعدة تمثال السيدة عفاف زوجة آدم حنين



مجموعة لوحات للفنان آدم حنين بمكتبة الإسكندرية



لوحة القطار



مجموعة لوحات من أعمال الفنان آدم حنين

الفنانة الرسامة : (عفت ناجي)

السيرة الذاتية للفنانة (عفت ناجي):

ولدت في مدينة الاسكندرية في ١٢ من أبريل عام ١٩٠٥، ورحلت في ٤ من شهر أكتوبر عام ١٩٩٤، وهي زوجة عميد دراسات الفنون الشعبية المصرية "سعد الخادم"، و بدأت موهبة (عفت ناجي) المبكرة، التي كانت موزعة بين الموسيقى والتمثيل والشعر، لتستقر في الفنون الجميلة **كرسامة**.

درست **فن الرسم والتلوين** على يد أخيها الفنان "**محمد ناجي**"، وأيضاً الفنان "**أندرية لوتيه**"، كانت متفرغة للفن طوال حياتها، عاشت في القاهرة والاسكندرية وإيطاليا وفرنسا وأقامت معارض خاصة كثيرة منذ عام ١٩٤٨ حتى وفاتها، وأقيمت لها معارض تكريم متعددة بعد ذلك بدول إيطاليا وسويسرا كما حصلت على منحة تفرغ منذ عام ١٩٦٣ حتى ١٩٩٢.



صورة الفنانة عفت ناجي

حصلت على العديد من الجوائز العالمية نذكر منها جائزة "بينالي فينيسيا" عام ١٩٥٤، ولها مقتنيات خاصة "**الملكة فريدة - والأميرة طوسون**"، ومقتنيات رسمية بالمتحف المصري للفن الحديث، وهي أول فنانة تعرض لوحاتها في متحف الفن الحديث في القاهرة في عام ١٩٢٨، كما أهدت لوحاتها (**برج الثور**) إلى المنظمة الدولية لرعاية الطفولة "اليونيسيف" بنيويورك عام ١٩٦٩.

بعد وفاة الفنانة (**عفت ناجي**) تحول منزلها بشارع الكريم بسراى القبة، حى الزيتون بالقاهرة. إلى **متحف تحت مسمى (متحف عفت ناجي وسعد الخادم)**، ويضم المتحف مجموعة من الأعمال الفنية تبلغ ١٩٨ عملاً.

أسلوبها الفني وأهم أعمالها في مجال التصوير الفني :

- تشبعت أعمال الفنانة (**عفت ناجي**) بتوجيه شقيقها الفنان (**محمد ناجي**) راند الحركة الفنية المعاصرة سواء كانت في الرسم أو التصوير الزيتي الكلاسيكي والتأثري والحديث، بجانب أبحاث زوجها الفنان الأستاذ (**سعد الخادم**) المتخصص في الفنون الشعبية والفولكلور.

- تمكنت من أن تستنبط منها موضوعات رأت فيها صلة وثيقة **بالفنون المصرية القديمة والبابلية والأشورية والإسلامية** كانت لوحاتها الفنية تنسج أحداث تاريخية

- فكرت في إحياء تراث فنى خاص يرتبط بالنيل.

- كذلك اهتمت **بالفنون الزخرفية** وتؤكد أنه

لا تلقائية في الفن بل ثقافة وراثية مستوعبة .

- رسمت الفنانة (**عفت ناجي**) لوحات (**السد العالى**)

على الخشب، ويشكل إختيار الفنانة للرسم على

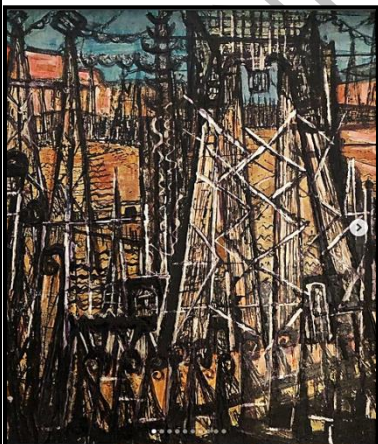
الخشب إشارة مباشرة إلى عنصر السقالات

المستخدمة في بناء السد.

- وقد انجزت الفنانة (**عفت ناجي**) لوحات ذات طابع

معماري متأثره ببلاد النوبة حيث كانت لها مصدراً

لرؤية الفنون الشعبية وأرادت بذلك إحياء تراث .



لوحات السد العالى في مساحة ١٢٠×١٢٠سم لكل منهم



لوحة الحقل



أسكتشات عن الأقصر



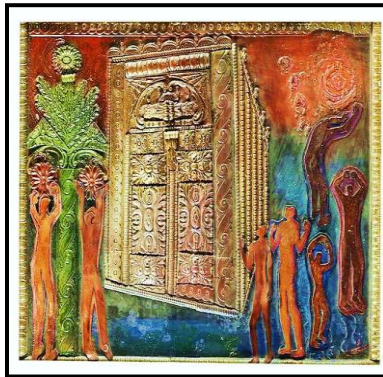
لوحة (أيديكم معي)



لوحة (قطط سوداء)



لوحة (الشمس)



عمل المركب



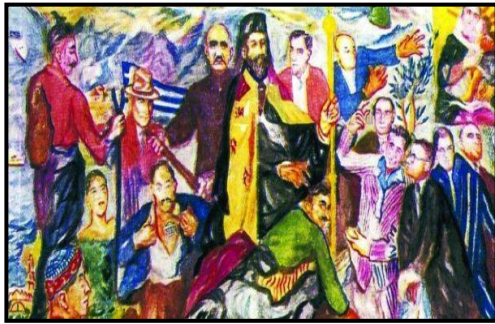
- محاكاتها للحياة اليومية وتصوير المجتمع المصري في أعمالها:
 - رسمت الفنانة (عفت ناجي) الحياة اليومية للفلاحين، وعملهم في الحقول وأعيادهم واحتفالاتهم من أهمها لوحة "الحقل".
 - استطاعت (عفت ناجي) أن تمزج بجدارة في أعمالها ما بين المسطحات والمجسمات الملونة، الذي عرف اليوم بـ (عمل المركب) مستمدة من روح الأنماط الفنون المصرية القديمة وفنون بلاد النوبة لتتقدم في الفن التشكيلي مجموعة أعمال ذات البعد الشعبي والتاريخي والفني بنظرة واقعية معاصرة.
 - رسمت لوحات اعتمدت فيها على الأشكال الغير عادية المستمدة من الكتب عن السحر، والمخطوطات القديمة العربية والرموز، والزينة، والتصميمات الميكانيكية ومجالات مضيئة في الكون.

مكتب مستشار مادة التربية الفنية

تميزت (**عفت**) بأنها واحدة من الفنانين العرب القلائل الذين نالت إنتاجهم إعجاب وتقدير الغرب وتباع لوحاتها في صالات عرض وجاليريات في جميع أنحاء العالم.

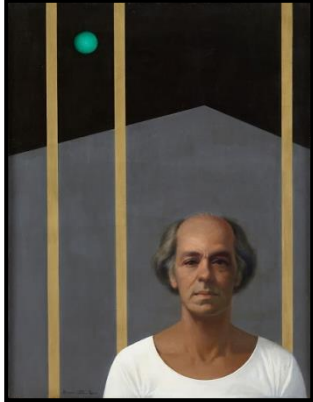


لوحة من القرية



مجموعة لوحات من اعمال الفنانة "عفت ناجى"

الفنان الرسام (حسين بيكار).



صورة الفنان حسين بيكار

فنان تشكيلي متميز ينتمي إلى **الجيل الثان** من الفنانين المصريين. وهو صاحب بصيرة نافذة، وذوق رفيع، ومعلماً للكثير من الأجيال وهو صاحب مدرسة **للفن الصحفي وصحافة الأطفال** بصفة خاصة، بل هو رائدها الأول في مصر أما لوحاته الزيتية فتتميز بمستواها الرفيع في التكوين والتلوين وقوة التعبير، فهو فنان مرهف حساس، وناقد فني شاعري الأسلوب.

– السيرة الذاتية للفنان (حسين بيكار):

ولد الفنان (حسين أمين بيكار) في ٢ يناير عام ١٩١٣ بحي الأنفوشي بالإسكندرية، التحق بكلية " **الفنون الجميلة** " عام ١٩٢٨، وكانت وقتها تسمى " **مدرسة الفنون العليا** "، وكان عمره آنذاك ١٥ عامًا، ليكون من أوائل الطلبة المصريين الذين التحقوا بها درس في البدايات على أيدي الأساتذة الأجانب حتى عام ١٩٣٠ ثم على يد (يوسف كامل) و (أحمد صبرى) .

كان (بيكار) مُحِب الموسيقى والغناء الشرقي القديم كون فرقة موسيقية، وظهر نشاطه في الحفلات كعازف عود ومغنى ومع الموسيقى عمل (بيكار) مدرساً للتربية الفنية.

انتقل (بيكار) بعد ذلك إلى المغرب حيث قضى ثلاث سنوات مدرساً للرسم ولما عاد إلى مصر عام ١٩٤٢ بدأت صلته بدار المعارف وكانت في ذلك الوقت أكبر دار نشر فعمل كمستشار فني بها.

– أسلوب (حسين بيكار) الفني، في أعماله في مجال التصوير الفني:

- صمم (بيكار) بدار المعارف أغلفة الكتب في ذلك الوقت، ومن هذه الأعمال " **التقويم السنوي** "

- من أجمل إبداعات الفنان (بيكار) (**مجلة السندباد**) و هي مجلة من تاريخ قصص وأدب كتاب الأطفال في مصر .

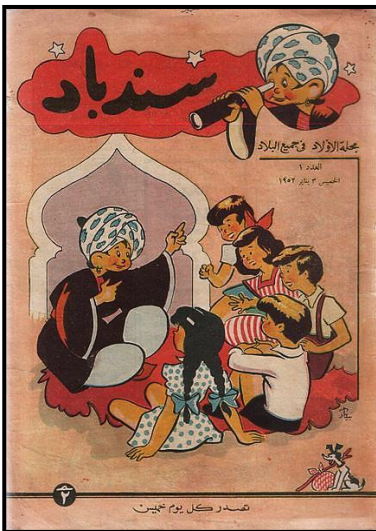
- دخل عالم كتب "كامل الكيلاني" (**رائد قصص الأطفال في العالم العربي**) فكان

الفنان (بيكار) في البداية يرسم أغلفة القصص أولاً، ثم أخذ يرسم القصة بأكملها، حيث كان يفكر في **تعليم القراءة من خلال العين** ، وهذا ما يميز الرسم ،

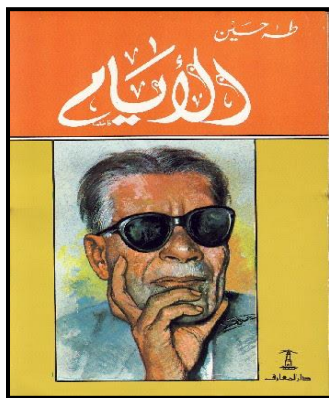
- يعتبر (بيكار) **أول فنان رسم أغلفة الكتب**، فكان كتاب " **الأيام** " للدكتور " **طه حسين** " ويحمل الغلاف كلمة الأيام بخط يد بيكار.

- كان لـ (بيكار) أسلوب بسيط واضح في هذا المجال الرسم الصحفي و كتب الأطفال وأغلفة الكتب حيث ارتقى بمستواه ليقربه من العمل الفني، وكان رائداً له و تعد مرحلة جديدة مثلت ثقافة مصر و روحها بدلاً من النقل من الصحف الأوروبية.

- أثناء عمله في **دار أخبار اليوم** انتج نوع جديد من الأدب وهو " **أدب الرحلات** " فصار " **سندباداً صحفياً** " يسافر إلى بلاد العالم .



غلاف أول عدد من مجلة السندباد



غلاف كتاب الأيام للفنان بيكار

مكتب مستشار مادة التربية الفنية

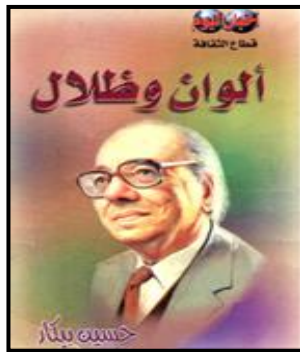
- من أشهر ما رسم من أغلفة الكتب سلسلة كتب « **حكايات ألف ليلة وليلة** ».
- كانت (**بيكار**) تجربة ناجحة في الكتاب المدرسي.. فقد كُلف برسم كتاب القراءة للصفوف الأربعة الأولى بالمرحلة الابتدائية " **كتاب الأرنب شرشر** " في أواخر الخمسينات وأوائل الستينات .



غلاف احد كتب سلسلة الف ليلة وليلة



كتاب الأرنب شرشر



نماذج من رسومات أغلفة الكتب للفنان بيكار

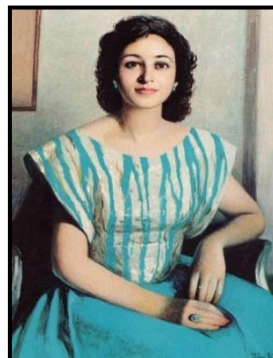
- تميز (بيكار) في اعمال (**فن البورتريه**) الذي اعتبره تليخياً للحياة على مسطح، وقال عنه : (إذا لم أحب ملامح من سأرسمه فلن تطاوعني فرشاتي) فهو يحول العمل الفني من لحظة زمنية إلى لحظة أبدية و كان بيكار يركز على مواجهة الشخصية التي يرسمها العين هي لغة الحوار وهي اللقاء المباشر بين الفنان ومن يواجهه.
- الفنان (بيكار) قيل عنه بجدارة هو " **هرم فن البورتريه** " حيث برع في رسم الشخصيات المختلفة و إظهار اعماقها فكان يرسم الروح قبل الشكل.



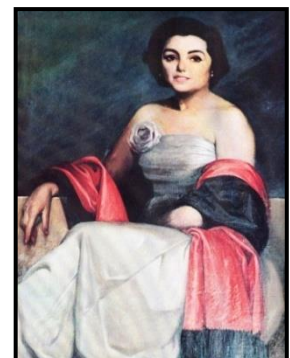
بورتريه للسيدة رنده بيكار



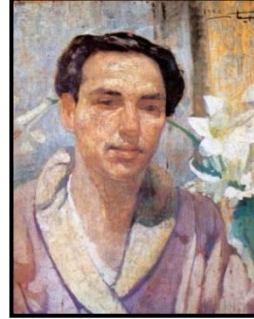
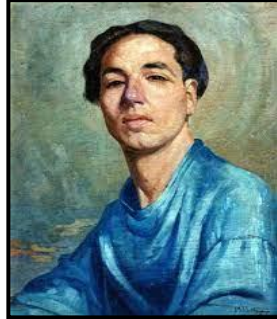
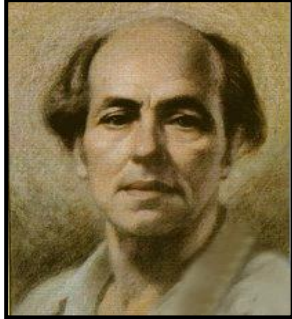
بورتريه لفتاة



بورتريه لفتاة

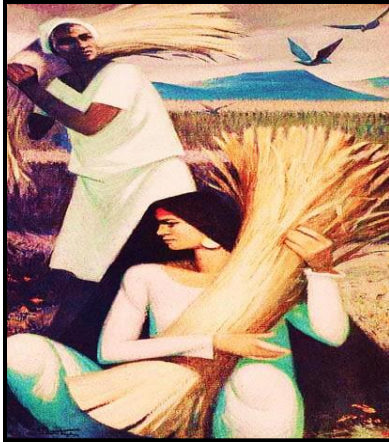


لوحة السيدة قاسمة

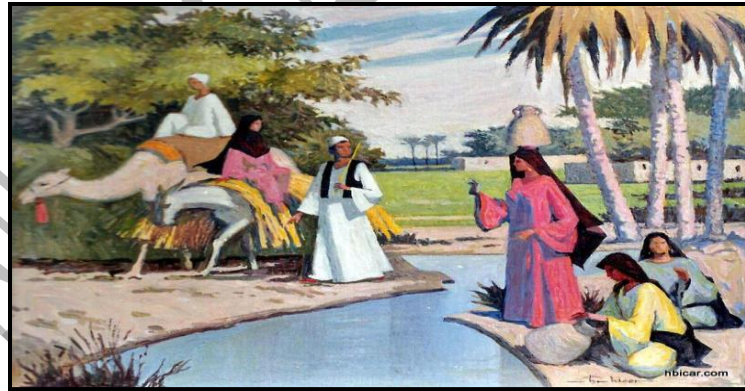


بورتريهات للفنان بيكار صوّر فيها مراحل عمره

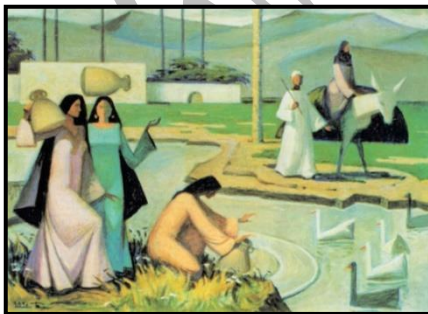
- تأثر الفنان (حسين بيكار) في أعماله **بالفن المصري القديم**، وتحويرها بأساليب حديثه في أعماله الفنية كما تأثر بالبيئة الريفية والنوبية في أعماله وصورها ببساطتها وبمظاهرها المختلفة، فنرى من روائع مجموعة لوحاته عن الريف والفلاحة لوحة (**من الريف**) و لوحة (**الحصاد**) لوحة (**عازف الناي**) و لوحة (**لحن ريفي**) و التي تمثل المرأة الريفية رمز مصر المعطاءة .



لوحة الحصاد



لوحة للفنان بيكار عن الريف



لوحة من الريف



لوحة (لحن ريفي)



لوحة (عازف الناي)



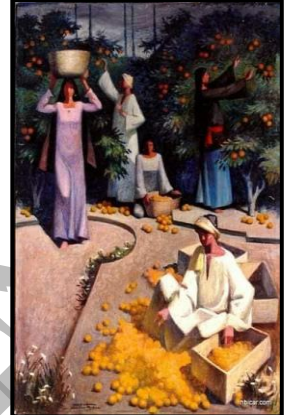
لوحة من الريف



لوحة حصاد البرتقال



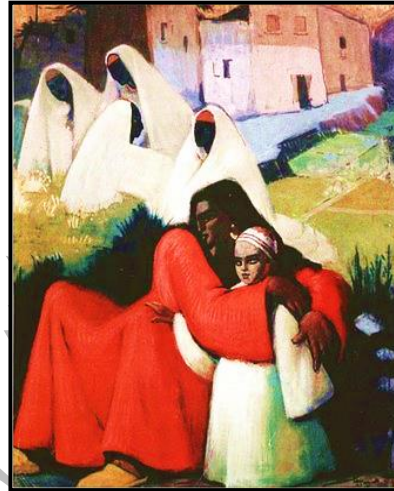
لوحة حاملات الجرار



لوحة لحصاد البرتقال



لوحة تجفيف الملابس



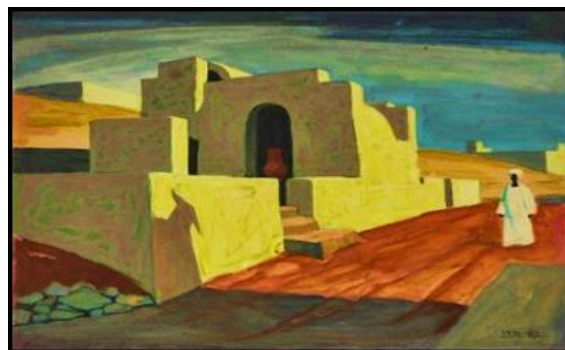
لوحة مصر الامومة

- عبر الفنان (حسين بيكار) عن أمومة مصر ومصر الأمومة وعن حياة عمق الريف المصرى على ضفاف النيل. كما عبر فى لوحاته عن حياة البسطاء من الفلاحيين المصريين الكادحين وعن روعة وجمال طبيعة الريف وأعماقه وأبعاده الروحية والجمالية.

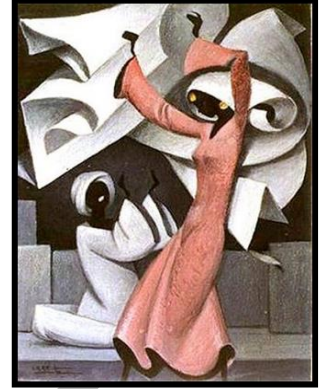
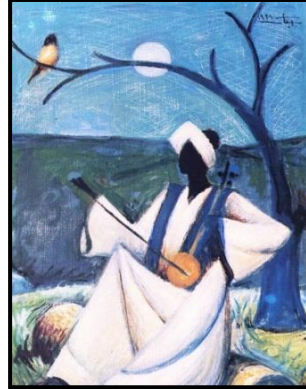
- الفنان (حسين بيكار) رسم مجموعة من اللوحات عن النوبة ومنها لوحة "الرجل والعصفور".



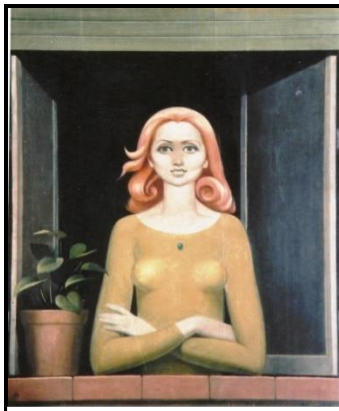
لوحة الرجل والعصفور



لوحة (نافورة للشراب في النوبة)



أمثلة من لوحات نوبية



لوحة الانتصار التي رسمها
بيكار بمناسبة نصر أكتوبر

- رسم الفنان (بيكار) لوحة "الانتصار" بمناسبة نصر أكتوبر، وهي عبارة عن فتاة ممشوقة القوام تطل على نافذة في عزة وإفتخار.